

*Partons à la découverte*

# Salies du Salat

## Circuit historique

- 1 - École élémentaire
- 2 - Général Compans
- 3 - Casino
- 4 - Thermes
- 5 - Anciens Thermes
- 6 - Hôtel de Ville
- 7 - Halle aux Marchands
- 8 - Maison à colombages & église
- 9 - Four banal
- 10 - Motte féodale
- 11 - La Bascule
- 12 - Halle aux grains





# Un peu d'Histoire...

*La station thermale de Salies-du-Salat se trouve au pied des Pyrénées, au sud du département de la Haute-Garonne, à environ 70 km de Toulouse.*

*La ville de Salies a connu une période de prospérité grâce à l'industrie du sel, au commerce ainsi qu'à l'agriculture. Sa situation géographique dans la vallée du Salat, au carrefour de nombreuses voies de communication, lui conférait une place stratégique.*

*Les origines de la ville remontent probablement à la Préhistoire. Au Moyen-Âge, les comtes de Comminges, puis ceux de Foix, résidaient dans le château de Salies. Au XV<sup>ème</sup> siècle, Salies fut rattachée à la couronne française et les familles nobles Sirgant, De Gallard et d'Anouilh régnèrent, dès lors, sur la ville. En 1789, Salies s'est ralliée à la Révolution et les familles nobles ont perdu leurs droits et leurs titres. Au XIX<sup>ème</sup> siècle, le chemin de fer et l'exploitation industrielle du sel ont permis à la ville de se développer et prospérer. Néanmoins, ce n'est qu'au début du XX<sup>ème</sup> siècle que la vocation thermale et touristique de la ville s'affirment réellement.*

*Le nom de Salies-du-Salat vient du nom de la Cité antique « salinea ». Puis devenue le chef-lieu de la première châtellenie du Comté du Comminges, la ville se nomme « Salies en Comminges » jusqu'à la Révolution. Le 5 septembre 1847, l'Administration centrale, désirant ne pas confondre les deux « Salies » pyrénéens, lui attribua le nom de « Salies d'Arbas », puis sur opposition de la municipalité, celui de "Salies du Salat".*



## D'où vient le sel de Salies ?

Sous la ville, dans les profondeurs de la terre, se trouve du sel gemme (ou sel de roches), depuis plus de 200 millions d'années. Il est le résultat de l'évaporation d'une mer qui se trouvait ici, à Salies, provoquée par des failles géologiques lors de la formation des Pyrénées. Le sel de la mer est alors resté dans la terre.

Il est impossible de dire, aujourd'hui, si les hommes des temps préhistoriques utilisaient déjà l'eau salée pour produire du sel. Ce qui est certain, en revanche, c'est qu'à partir d'un certain moment au cours de l'Histoire, les hommes ont essayé de développer des techniques pour extraire le sel. Lors de fouilles sur le site de la première station thermale, on a trouvé des vestiges qui prouvent que les hommes ont produit du sel par différentes méthodes d'évaporation. De même, il est prouvé que les Romains utilisaient également l'eau salée à diverses fins médicales.

Aujourd'hui, différents puits permettent de remonter la saumure d'une profondeur de 300 m, pour l'activité thermale, puis clarifiée et mélangée à de l'eau. Avec une teneur en sel de 322 gr/L, l'eau thermale de Salies est la plus riche en minéraux d'Europe !





1

## L'école élémentaire

*Sous l'Ancien régime, l'enseignement n'était dispensé qu'aux garçons, à la fois par des enseignants laïcs, et des religieux. L'enseignement avait lieu dans des locaux privés. La commune ne possédait pas de bâtiment scolaire. En 1886, le conseil communal décida de construire une école publique. Le bâtiment fut construit en calcaire roux de Furne (carrière non loin de Salies). La statue de la "République", qui surplombe l'école, souligne son caractère laïque.*

2

## Général Compans

*Jean Dominique Compans est né le 26 juin 1769 à Salies. En 1789, il se rallie à la Révolution française et choisit une carrière militaire. Il participa aux campagnes d'Italie et d'Espagne aux côtés de Napoléon Bonaparte. Il servit fidèlement l'Empire et se distingua dans les campagnes d'Autriche, de Prusse, de Russie et d'Allemagne. En 1813, l'empereur le nomma commandant de division, grand officier de la Légion d'honneur et comte de l'Empire. Le général Compans est décédé le 10 novembre 1845 à Blagnac. Son corps fut transporté à Salies et enterré dans le cimetière local.*

*Sa statue de marbre blanc se dresse aujourd'hui au centre de la commune.*

*Poursuivez le long des allées, par l'Allée des Marronniers, puis l'Allée des Tilleuls*



3

## Le Casino

*Le bâtiment, initial date des années 1930. Il a d'abord été la salle des fêtes communale mais aussi cinéma. Aujourd'hui, le bâtiment entièrement rénové abrite un Casino. 150 machines à sous, roulette, black jack, poker et bien plus encore vous attendent !*

4

## Les Thermes

*L'actuel établissement thermal, les "nouveaux thermes", a été construit en 1925 dans le style néo-égyptien. La station thermale et ses eaux salées traitent les affections rhumatismales, les maladies gynécologiques et les troubles du développement dans le cadre d'une cure prescrite par un médecin.*

*En 2013, Salinea Spa a ouvert ses portes. Une multitude de soins cosmétiques, des massages, une piscine avec jacuzzi, un sauna, un hammam et bien d'autres choses encore garantissent détente et relaxation.*







Prendre Boulevard du Sel, puis Boulevard des Salins.

A l'extrémité sud du Boulevard des Salins, vous remarquerez un bâtiment doté d'une petite "tour". Il abrite le premier puit d'extraction d'eau salée. Ce puit alimentait l'usine à sel, construite en 1886 sur la rive droite du Salat. Elle produisait et commercialisait le sel domestique et industriel. L'usine a cessé son activité dans les années 1970.

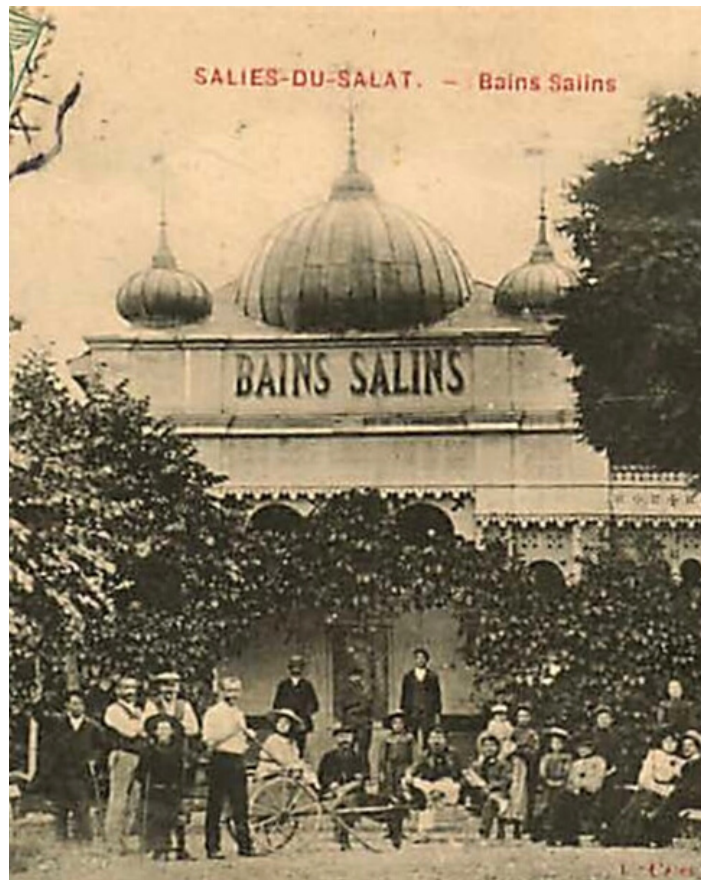


## 5 Les "anciens Thermes" aujourd'hui : Multi-Accueil "Les Salins"

Le 7 mars 1880 l'État autorise la ville à utiliser les eaux salées dans un but médical. Le premier établissement thermal, « Les Bains Salins », est construit sur l'antique puits salé dans un style mauresque dès 1885. A la fin du XIX<sup>ème</sup> siècle, Salies était considérée comme la station thermale des femmes et des enfants. Les thermes étaient devenus trop petits. Avec la mise en service des "nouveaux thermes" en 1925, le bâtiment a perdu sa vocation.

Depuis 2012, les "anciens thermes" brillent d'un nouvel éclat. Le bâtiment a été restauré à l'identique et abrite depuis la crèche.

Poursuivez en empruntant l'Avenue du Docteur Froment, puis la Rue de l'Hôtel de Ville.

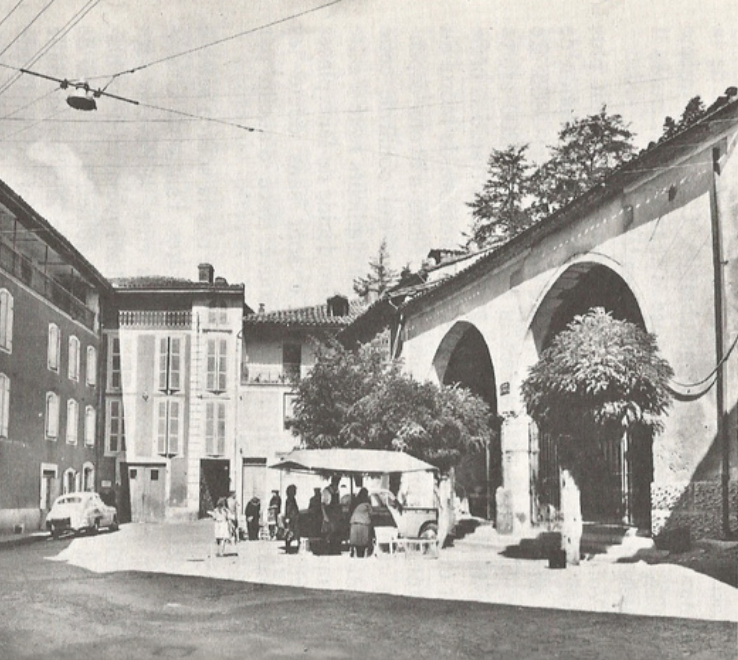


## 6 L'Hôtel de Ville

L'Hôtel de Ville était à l'origine la maison de maître de Jean-François Lasvignes. Il a été construit vers 1830 en pierre calcaire blanche, dans le plus pur style romantique. Sur la balustrade en fer forgé du balcon, on peut voir un cœur avec deux initiales reliées entre elles, un I et un L, pour rappeler l'union des familles Lasvignes et Irle. Aujourd'hui, ce bâtiment accueille des services de la Mairie.







7

## Halle aux marchands aujourd'hui : médiathèque

Elle a été construite au XIX<sup>ème</sup> siècle en utilisant des éléments architecturaux de remploi du XVI<sup>ème</sup> siècle, au bord d'une petite place. Les comptoirs en pierre utilisés par les marchands du marché existent, encore aujourd'hui, et se trouvent le long des murs à l'intérieur de la halle.

Continuez dans la Rue de la République.  
Empruntez le petit escalier sur votre gauche.

8

## Maison à colombages & église N. D. de la Pitié

Cette maison date de l'époque de la Renaissance (XVI<sup>ème</sup> siècle). La porte d'entrée, l'encadrement de porte en calcaire blanc, une fenêtre avec une croix de fenêtre maçonnée à l'étage supérieur, ainsi que la moitié droite de la maison, constituée de colombages, sont remarquables. A côté de cette maison se trouve l'ancienne église paroissiale "Notre Dame de la Pitié". Elle témoigne du temps où le bourg de Salies se concentrait en bas de la colline. Cette église était l'église paroissiale de Salies avant la construction de la « nouvelle église » en 1964.

Poursuivez par le petit passage qui se présente sur votre droite.



9

## Le four banal

Cette construction date du XV<sup>ème</sup> siècle. A l'époque, les habitants de Salies devaient utiliser ce four public pour cuire leur pain ou leur vaisselle en terre cuite. Pour l'utiliser, ils devaient payer une taxe au propriétaire du four.





10

## Motte féodale

*Construit sur la colline au XIIIème siècle par les comtes, le château était, en raison de sa position stratégique, l'un des plus importants du comté de Comminges. Il a été entièrement reconstruit au XIVème siècle et rénové au XVème siècle. Il était entouré d'un puissant mur de protection, dont on peut encore voir les vestiges à l'entrée est.*

*Le donjon, une tour carrée aux murs de 1,43 m d'épaisseur, date du XIIIème siècle. Aujourd'hui, cette tour, les douves et les restes de murs des remparts du château sont les derniers vestiges du "premier village de Salies en Comminges" du Moyen-Âge.*

*La légende raconte que c'est dans cette tour que la comtesse Marguerite de Comminges a été emprisonnée pendant 27 ans par son mari Mathieu de Foix. Mais d'autres châteaux revendiquent également ce triste privilège ...*

*Non loin du château comtal se dressent les ruines de la chapelle. Cet édifice autrefois imposant est un témoin du style architectural roman tardif et gothique de notre région. Aujourd'hui encore, on peut admirer différentes caractéristiques architecturales : portail gothique, arcs de fenêtres romanes et gothiques, clocher typique, chapiteaux ...*

*Depuis les ruines du château, un superbe panorama s'offre à vous sur les Pyrénées, la ville de Salies et la vallée du Salat.*

*Revenez ensuite par le même chemin jusqu'à la « Place de la Liberté ».*



11

## La bascule

*Ce poids public date du milieu du XIXème siècle. Il servait à peser le bois, le foin, le bétail et divers autres matériaux. La bascule a déménagé plusieurs fois depuis sa construction : de la place devant l'école primaire à l'avenue de la Paix, puis du boulevard Jean Jaurès à son emplacement actuel. C'est ce qui lui a valu le surnom de "bascule baladeuse".*





12

## Halle aux grains aujourd'hui : Mairie

*Ce bâtiment à arcades en calcaire blanc abritait autrefois le marché aux grains. On accède à l'intérieur par deux escaliers qui se rejoignent sur une plateforme. On peut y voir alors dix tubes taillés dans la pierre, dont l'extrémité inférieure était munie d'une trappe. Ils servaient à mesurer le grain. Le bâtiment abrite les services de la Mairie depuis les années 1980.*



*Poursuivez la balade en direction du Lac des Isles ou bien par une petite partie de golf !*



*Découvrez Salies en vous amusant !*

*Munissez-vous d'un stylo et rendez-vous au Bureau d'information touristique pour récupérer la documentation du jeu de piste. A l'aide de cette brochure et des panneaux explicatifs sur l'itinéraire, répondez à une vingtaine d'énigmes !*



*L'Office de tourisme  
Cagire Garonne Salat  
vous accueille,  
à Salies-du-Salat  
Boulevard Jean Jaurès*

*Boutique de produits locaux,  
conseils randonnées, vélo/VTT,  
activités de pleine nature,  
patrimoine, découvertes !*

05 61 90 53 93

[contact@opyrenees.fr](mailto:contact@opyrenees.fr)

[www.opyrenees.fr](http://www.opyrenees.fr)



*Texte : OTCGS  
Crédit photos : OTCGS  
Photo des thêmes : Alexandre  
Lamoureux - L'Ours en plus | PETR  
Comminges Pyrénées*